

フジツボ対策用 船底塗料添加剤「アネックス」実証実験



株式会社 エコウエル
TEL : 03-3824-6460
FAX : 03-3824-6462
<http://www.ecowel.co.jp>

フジツボ対策用 船底塗料添加剤「アネックス」実証結果 まとめ一覧

資料NO	都道府県	漁港 (船名)	船名	配布日	撮影日	試験期間	テスト方法(通常状況)	結果(評価)
No.1	沖縄	尚根漁港	海使丸	平成17年6月	平成17年12月	6ヶ月	6ヶ月保留テスト (通常:主機故障で半年保留中のため稼働していないので汚れや貝類が沢山付着する状況)	①付着物が無く、大変綺麗。 ②一方、アネックス入りの船底塗料を塗らないペアランシャブおよび前回試本の上で塗れなかった部分は汚れが付着しており、結果が明確に現れている。
No.2	沖縄	尚根漁港	ゆふ丸	平成17年8月5日	平成17年12月20日	4ヶ月	微分け(右舷・左舷)テスト	①右舷は、「アネックス」未使用のため貝類の付着あり。 ②一方、左舷側は、アネックス入りのため貝類の付着が一部を除いて見られない。 一部付着理由としては、「アネックス」の揮発(浸透)不足のためムラが発生し、「アネックス」が「きとど」ていないものと予想できる。また、種別の塗膜不足も原因の一つと予想できる。
No.3	岡山	日土港	***	平成15年5月10日	平成16年4月12日	12ヶ月	1年間耐久テスト	1年でこれ程汚れないのは凄い。
No.4	岡山	水島港	***	平成16年5月17日	平成17年4月29日	12ヶ月	1年間耐久テスト	1年でこれ程汚れないのは凄い。
No.6	佐賀	高車漁港	長成丸	平成18年1月18日	平成18年7月1日	6ヶ月	冬春夏期間テスト (通常:行日付近に保留しているため通常は3ヶ月で汚れがひどく貝類の付着もあるため上乗している状況)	①高車での結果なら合格だ。 ②若日の当たる左舷も大変綺麗。 ③フジツボ等の付着はなく、また「長成丸」で6ヶ月もったのは初めてと喜ばれた結果となった。
No.7	鹿児島	崎江漁港	第十八次盛丸	平成18年7月12日	平成19年2月2日	7ヶ月	夏秋冬期間テスト (通常:11~12月は休漁のため、船側の汚れ等は止めを待たない状況およびフジツボ等貝類の付着も止まる待たない状況)	①7ヶ月経過したのに、従来(通常)より汚れが少なく大変綺麗である。 ②フジツボの付着時期である夏場および2ヶ月の保留にも関わらず大変綺麗である。 ③船側の汚れは高車漁港で簡単に落とせるので問題はない。 ④前回試本の上で「アネックス」入り船底塗料を塗布出来なかった部分はフジツボの付着がすく、結果が明確に現れている。
No.8	香川	高松市 瀬戸内漁協	鬼行丸	平成18年8月29日	平成19年1月9日	4ヶ月	瀬戸内海テスト (通常:汚れ等がひどくなると船底にもフジツボ等貝類の付着が多いため上乗している状況)	従来(通常)と比べ、大変綺麗である。(悪い)
No.9	大分	佐伯港	千久丸	平成18年5月5日	平成19年3月9日	10ヶ月	10ヶ月耐久テスト (通常:遊漁船で上乗は年1回、カキが沢山付いて捕ま客すのが大変である)	①「10ヶ月保留し出航(12回のみ)」 ②「前同上乗の時はカキが沢山付いて大変であったが、今回は付いていない。」 ③「綺麗が良い」 ④「船底掃除の手間も省けた」
No.10	三重	くまの養殖協 常明漁支所	清福丸	平成18年4月10日	平成19年3月29日	12ヶ月	12ヶ月耐久テスト (通常:稼働も少なく、保留がメインなので、汚れや貝類が沢山付着する状況)	「通常1年経つと付着物が多いが、全体的に綺麗である」

上記以外にも実証結果(写真)は無いものの次のとおりテスト結果について各漁協様より報告を受けております。

NO	都道府県	漁協名	船名	試験期間	結果	備考
①	佐賀	波多津漁協	組合長様西船	***	良好	結果が良かったので、組合員様に勧めてくださった。
②	長崎県 (社馬)	豊三町漁協 福島支所	海漁丸	5ヶ月(平成18年4月18日~平成18年9月15日)	良好	付着物(フジツボ)等の付着が少なく、仕事の効率が上がった。アネックスを入れずに塗ったら、フジツボ等がよけ付いた(H18年9月~H19年2月)
③	佐賀	高車漁港	長成丸	7ヶ月(平成18年7月1日~平成19年1月下旬)	良好	「長成丸」は1年を通じての結果を確証した。

船底塗料添加剤「アネックス」実証結果 No. 1(6ヶ月後)

塗布日:平成17年6月 写真撮影日:12月6日(塗布後6ヵ月経過)場所:沖縄県 泡瀬漁港



半年間主機の故障で岸壁に繫留されていましたが、添加剤を使用したお陰で付着物が有りません。



上記は船首部分の拡大写真ですが、全く付着物が有りません。



一方で、前回塗布した際の枕木付近は、添加剤含有塗料が塗布出来なかった為に付着物が有ります。



船底と比較して、プロペラシャフトにはこの添加剤が使えない為に付着物が有り、お手入れが必要です。

船底塗料添加剤「アネックス」実証結果 No.2(4ヶ月後)

塗布:平成17年8月5日 写真撮影:12月20日 場所:沖縄県 泡瀬漁港 船名:ゆうな丸 3トﾝ漁船
使用船底塗料: 関西マリン スリーエル(加水分解型) + アネックス250g添加

右舷
従来の
船底塗料のみ
使用



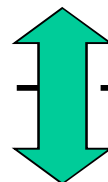
フジツボの付着状況

船体全体に魚貝類が付着している

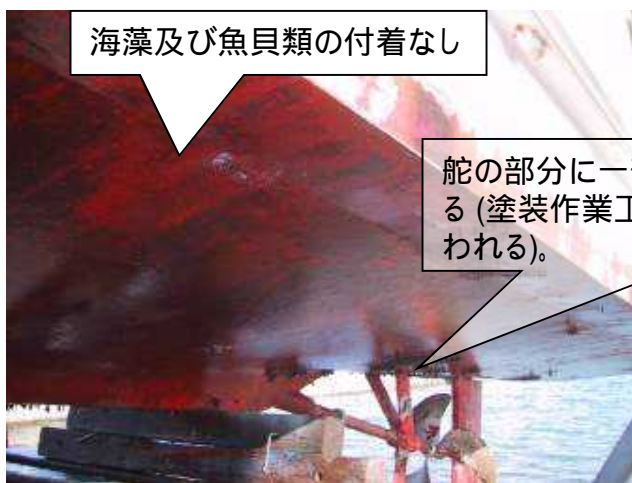


海藻類の付着が見られる。

船体の横側魚貝類が付着状況がひどくなる。



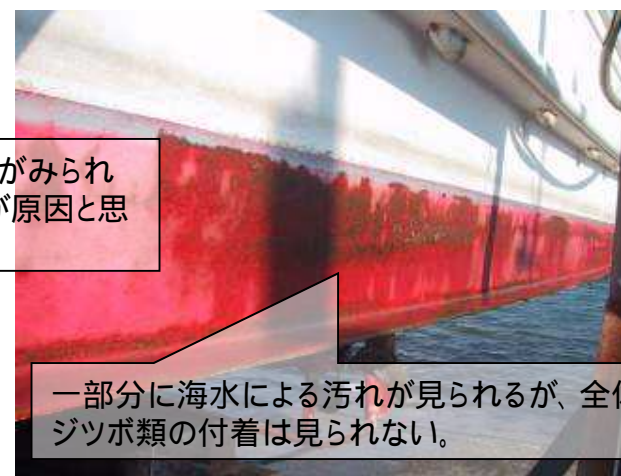
左舷
アネックス
添加



海藻及び魚貝類の付着なし

舵の部分に一部魚貝類の付着がみられる(塗装作業工程で塗膜不足が原因と思われる)。

右舷と比較し海藻・魚貝類の付着が無い。



一部分に海水による汚れが見られるが、全体的にフジツボ類の付着は見られない。

海藻・魚貝類の付着が見られない。

泡瀬漁港: 本来は停泊中西日が長く左舷部分に海藻類の付着が激しいが、アネックスの効果で付着が抑えられております。

船底塗料添加剤「アネックス」実証結果 No.3(12ヶ月後)

岡山県日生港 実施期間:2003年5月10日~2004年4月12日 使用塗料:研磨型油性ペイント



船底塗料添加剤「アネックス」実証結果 No.4(12ヶ月後)

岡山県水島港 実施期間:2004年5月17日~2005年4月29日 使用塗料:研磨型油性ペイント(横綱)+アネックス添加



船底塗料添加剤「アネックス」実証結果 No.5

沖縄県 泡瀬港 撮影日:2005年12月6日



泡瀬漁港は河口付近に在り、生活廃水も流れ込む為に、プランクトンが生育しやすく、海藻やふじつぼ等の貝類が付着しやすい環境です。



添加剤使用事例 1



添加剤使用事例 2

船底塗料添加剤「アネックス」実証結果 No. 6(6ヶ月後)

塗布日:平成18年1月18日 写真撮影日:7月1日(塗布後6ヵ月経過) 場所:佐賀県 高串漁港 長成丸殿



船首部分の拡大写真ですが、全く付着物が有りません。



長成丸は、今まで3ヶ月に一度上架をしていたが、今回は約半年弱で上架をしました。添加剤を使用したお陰で付着物が殆ど有りません。



左舷側で西日が当たるため、通常では付着物が多く発生しますが、写真のとおり大変きれいです。



一方で、前回塗布した際の枕木付近は、添加剤含有塗料が塗布出来なかった為に付着物が有ります。



船底と比較して、プロペラシャフト固定支柱にはこの添加剤を使っていない為に付着物が有ります。

船底塗料添加剤「アネックス」実証結果 No.7 (7ヶ月後)

塗布:平成18年7月12日 上架:平成19年2月2日(塗布後7ヵ月弱経過) 場所:鹿児島県 錦江漁港 第18大盛丸殿



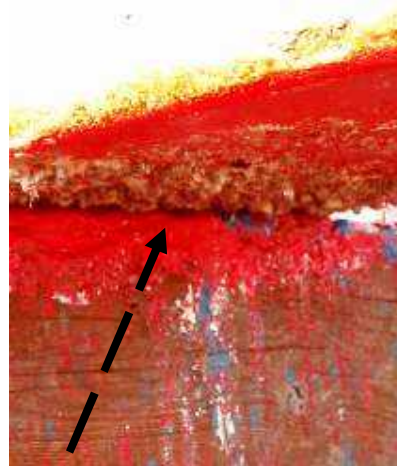
平成18年11～12月に休漁で係留したため、舳先部分は泥汚れが付着していますが、後で高圧洗浄したところ汚れは簡単に落とせました。



右舷の艦側も、ペラ・シャフト等の金物部分にはフジツボが群棲しておりましたが、その他の部分は、写真のとおり大変きれいです。



大盛丸は、約7ヶ月弱で上架をしました。添加剤を使用したお陰で従来と比べ大変綺麗であるとのこと評価をいただきました。



前回塗布した際の枕木付近は、アネックスを混ぜて塗料が塗布出来なかった為にフジツボが群棲しています。



左舷側も右舷側と同様に、後で高圧洗浄したところ汚れは簡単に落とせました。



左舷側は係留中の日当たりが良く、通常では付着物が多く発生しますが、写真のとおり大変きれいです。

船底塗料添加剤「アネックス」実証結果 No.8 (4ヶ月後)

塗布:平成18年8月29日 上架:平成19年1月9日(塗布後4ヵ月経過) 場所:香川県 高松市瀬戸内漁港 東行丸殿



舷側喫水部分はこのように汚れがひどかったため、上架に至りましたが、貝がもっと付いているとの予想に反して、船底は綺麗でした。



東行丸は、舷側の汚れがひどく、約4ヶ月強で上架をしました。「アネックス」を使用したお陰で、もっと貝が付着していると思っていたが、従来と比べ大変綺麗であるとのご評価をいただきました。



前回塗布した際の枕木付近は、「アネックス」を混ぜた塗料が塗布出来なかった為にフジツボ・海藻が群棲しています。



船底塗料添加剤「アネックス」実証結果 No.9 (10ヶ月後)

塗布:平成18年5月GW中 上架:平成19年3月9日(塗布後10ヵ月経過) 場所:大分県 佐伯市 佐伯港 千久寿丸殿



若干のりの汚れが付いていますが、貝は付いていません。



千久寿丸殿の情報とご評価

- 上架は、年1回とのことです。
- 前回(昨年5月)上架の際は、カキが沢山付いて掻き落すのが大変で、カキ殻がミカンを入れるコンテナの半分位取れた。
- 今回は、「アネックス」を使用したお陰で、貝が付着せず掃除も楽で大変助かった。
- 4Kgの船底塗料に1Lシンナーを使い、「アネックス」を良く混ぜて塗った結果、物凄く良いとのご評価をいただきました。



若干藻が付いていますが、貝類は付いていません。



と同様に、若干藻が付いていますが、貝類は付いていません。



・ と同様に、若干藻が付いていますが、貝類は付いていません。

船底塗料添加剤「アネックス」実証結果 No.10 (12ヶ月後)

塗布:平成18年4月10日 上架:平成19年3月29日(塗布後12ヵ月経過)

場所:三重県 度会郡 南伊勢町 加藤船艇商会様 上架場
くまの灘漁業協同組合 神前浦支部様所属 組合船 漁協丸殿



若干藻類や若布が付いていますが、貝は付いていません。



漁協丸は組合の所有船ですが、稼働率は低く、殆どが係留の状態です



若干藻が付いていますが、貝類は付いていません。



前回塗布時に枕木上で塗料と「アネックス」が塗れなかった場所には藻類が付いています。

「アネックス」を使用したお陰で、1年経ってもこの状態であれば、大変綺麗である。



と同様、前回の枕木部分には、藻類が付いています。